

KÖSTER

Hydroizolačné systémy

Hydroizolácia vlhkých a mokrých miestností KÖSTER BD 50 KÚPEĽŇA

Vydané: 1/2022



Hydroizolácia pod obklady a dlažbu

Kompletná a odolná hydroizolácia je rozhodujúcim predpokladom pre dlhodobú životnosť vlhkých a mokrých miestností. Väčšina obkladov a dlaždíc je vo svojej podstate vodotesná, ale mnohé škárovacie materiály nie sú. Z tohto dôvodu je veľmi dôležité udržiavať podklad suchý a bez poškodenia pomocou hydroizolačnej vrstvy umiestnenej pod obkladom alebo pod dlažbou.

Aktuálna norma DIN 18534: 2017-07 „Hydroizolácie interiérov“

Plánovacie a realizačné základy sú zadané a stanovené.

Hydroizolácia sa aplikuje na steny a podlahy vlhkých a mokrých miestností, pod keramické obklady, ktoré slúžia ako úžitková plocha.

Požiadavky

DIN 18534 vyžaduje, aby podklad, na ktoré je hydroizolačný systém aplikovaný za normálnych podmienok, vydržal minimálne namáhanie spôsobené pohybom komponentov. Okrem toho hydroizolácia nemusí byť vystavená len záťaži, ktorú spôsobuje voda a teplota, ale tiež musí odolávať zásaditosti betónu a malty.

V závislosti od jednotlivých stupňov zaťaženia vodou sem patria rôzne typy povrchov s rôznou dobou pôsobenia striekajúcej alebo úžitkovej vody alebo akumulácie vody.

Podľa DIN 18 534 – Hydroizolácia vnútorných miestností

Stupne zaťaženia vodou

Triedy zaťaženia vodou sú rozdelené do oblastí W0-I až W3-I podľa normy:



W0-I

Miesta s občasým vystavením striekajúcej vode

- Plochy stien nad umývadlami v kúpeľniach a umývadlách v domácich kuchyniach
- Plochy podlahových plôch v domácom priestore bez drenáže napr. v kuchyniach, technických miestnostiach a toaletách pre hostí



W1-I

Oblasti s častým vystavením striekajúcej vode alebo zriedkavo vystaveným úžitkovej vode

- Povrchy stien nad vaňou, povrchy stien pri sprchovacom kúte v kúpeľniach
- Podlahové plochy v domácnosti s odtokom
- Podlahové plochy v kúpeľniach s/bez odtoku bez vysokého vystavenia vode zo sprchovacieho kúta



W2-I

Miesta s častým vystavením striekajúcej vode a/alebo priemyselnej vode, najmä na podlahe, občas zintenzívnené hromadením vody

- Povrchy stien spíčov v športových/komerčných zariadeniach
- Podlahové plochy s odtokmi a/alebo odkvapy
- Podlahové plochy v izbách so sprchami na úrovni podlahy
- Povrchy stien alebo podláh športových zariadení / obchodných priestorov



W3-I

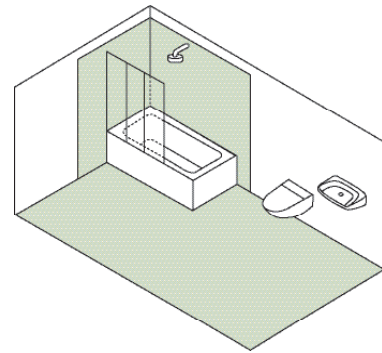
Miesta s veľmi častým vystavením striekajúcej vode a/alebo priemyselnej vode a/alebo vode z intenzívnych čistiacich procesov zosilnených hromadením vody

- Priestory v blízkosti kúpalísk
- Priestory spíčov v športových zariadeniach/komerčných areáloch
- Priestory v obchodných priestoroch (komerčné kuchyne, pracovne, pivovary atď.)

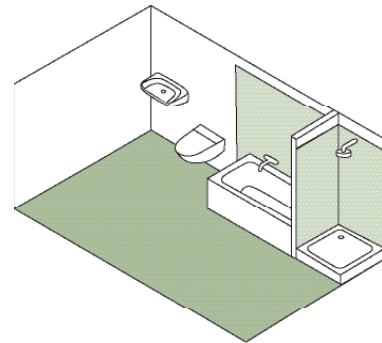
V závislosti od očakávanej stupňa zaťaženia vodou môžu byť aplikácie zaradené do rôznych záťažových stupňov. Podľa uvedených stupňov ako na ilustračných obrázkoch W0-I až W3-I

Oblasti ktoré sú na rozhraní stupňov záťaže, je potrebné pre aplikáciu zvoliť vyšší stupeň zaťaženia vodou. Miesta, ktoré sú v blízkosti vysokého stupňa zaťaženia vodou a nie sú stavebne oddelené, sa taktiež doporučuje vybrať vyšší stupeň záťaže vodou.

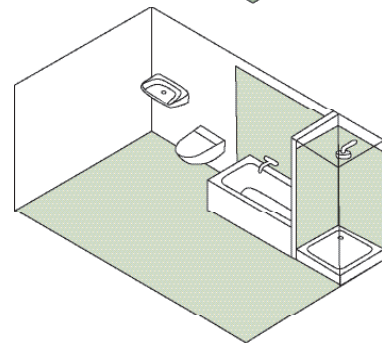
Klasifikácia oblastí, ktoré sa majú hydroizolovať,
podľa záťažových tried pôsobenia vody



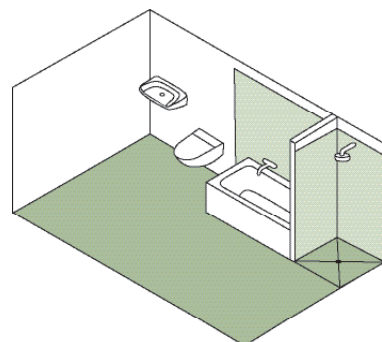
Domáca kúpeľňa s vaňou so sprchovým kútom a sprchovacím kútom



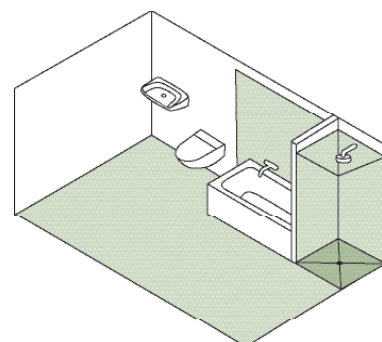
Domáca kúpeľňa s vaňou bez sprchovej hlavice a so sprchovou vaničkou bez sprchovej priečky



Domáca kúpeľňa s vaňou bez sprchovej hlavice a so sprchovou vaničkou so sprchovou priečkou



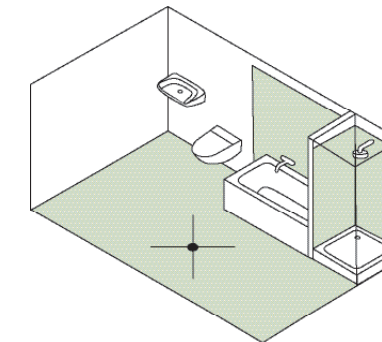
Domáca kúpeľňa s vaňou bez sprchovej hlavice a sprchovacím kútom v úrovni podlahy bez sprchovej priečky



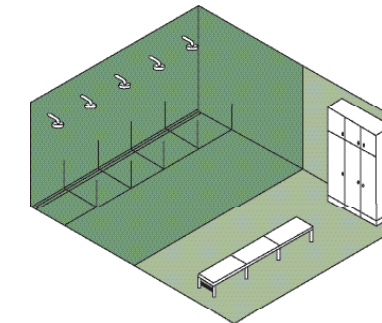
Domáca kúpeľňa s vaňou bez sprchovej hlavice a sprchovacím kútom v úrovni podlahy so sprchovým kútom



Domáca kúpeľňa s vaňou bez sprchovej hlavice a so sprchovou vaničkou so sprchovou priečkou; Podlahový odtok v miestnosti



Radová sprcha v športovom alebo komerčnom zariadení

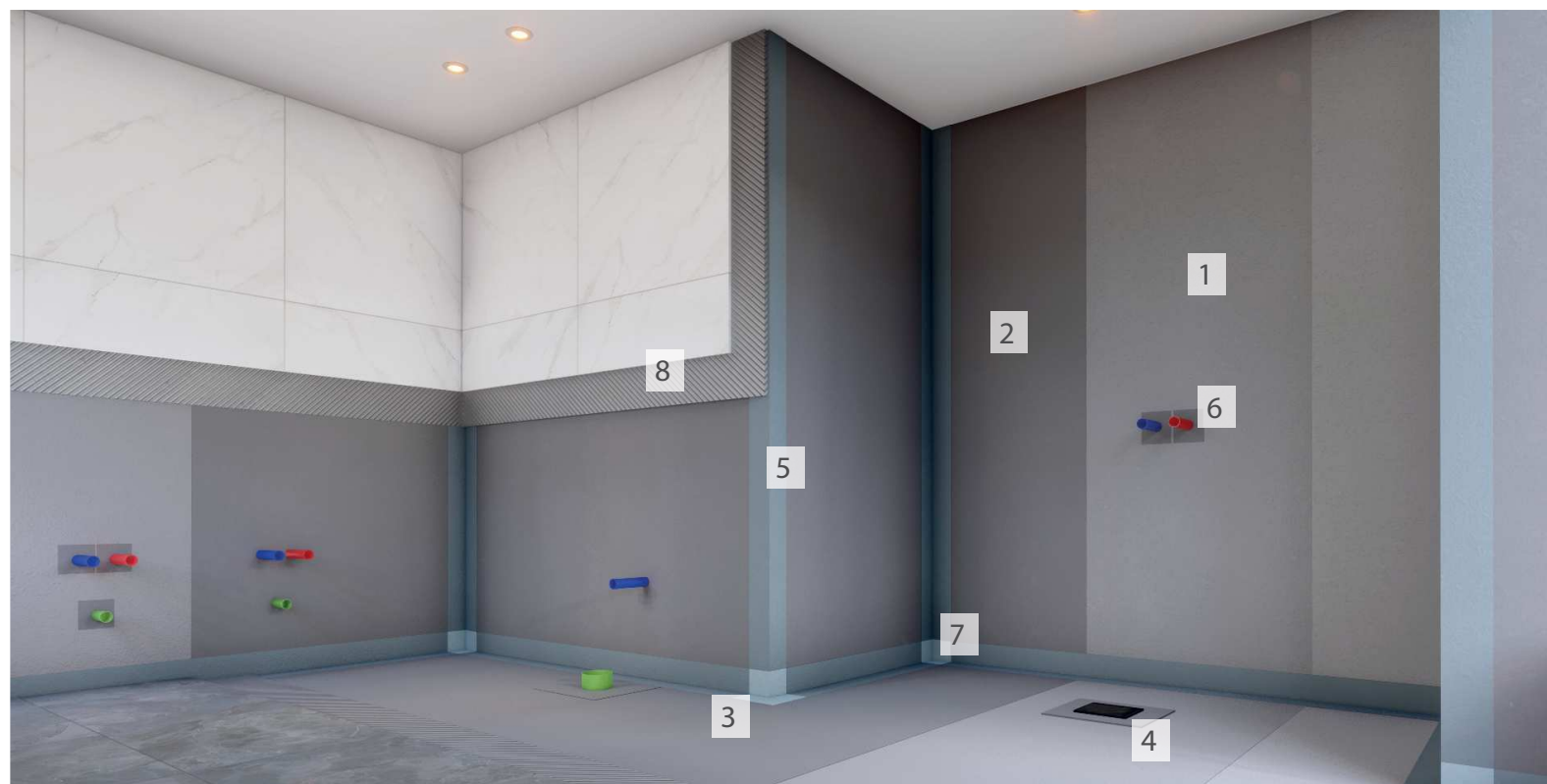


Rozdelenie stavebného materiálu podľa aktuálnej DIN 18 534-2

Typ hydroizolačného materiálu	Stupeň zaťaženia vodou	Trieda trhlín	Vrstvy	Hrúbka	Výrobok
Samolepiace bitúmenové hydroizolačné fólie za studena s nosnou vrstvou HDPE (KSK)	W0-I do W2-I	R0-I do R3-I	1	podľa typu fólie	KÖSTER KSK SY 15
	W0-I do W3-I	R0-I do R3-I	2		

Rozdelenie stavebného materiálu podľa aktuálnej DIN 18 534-3

Typ hydroizolačného materiálu	Stupeň zaťaženia vodou	Trieda trhlín	Minimálna hrúbka suchého náteru (h min)	Výrobok
s polymérovou disperziou (DM)	na steny	W0-I do W2-I	0,5 mm	KÖSTER BD 50
	na podlahu	W0-I do W1-I		
s premostením trhlín minerálna hydroizolačná hmota (CM)	na steny a na podlahy	W0-I do W3-I	2,0 mm	KÖSTER NB Elastik grau KÖSTER NB 4000
s reaktívnymi živcami (RM)			1,0 mm	napríklad. EP-System

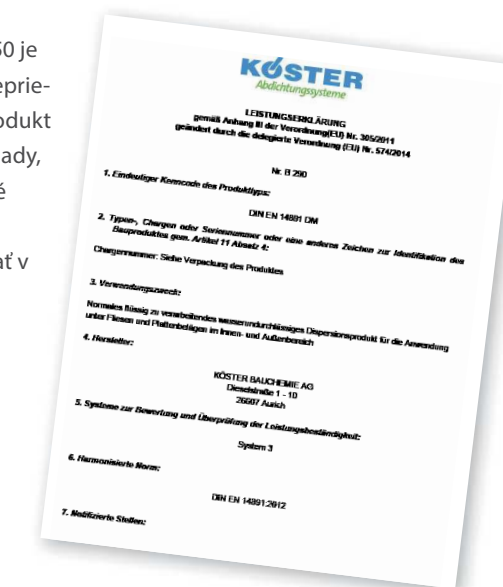


Výhody systému KÖSTER BD 50 kúpeľňa

- absolútne vodotesný
- flexibilný systém premostujúci trhliny
- utesnenie spojov a prestupov potrubí
- jednoduchá aplikácia
- perfektný povrch na následnú podkládku obkladov alebo dlažby
- možno použiť aj s podlahovým kúrením
- dobrá priľnavosť k podkladu
- pripojenia a opravy sú jednoduché
- nehorľavý
- bez zápachu
- odoláva fyzikálnym a chemickým vplyvom (hydrolyza, chemikálie v nižších koncentráciách)
- odolný proti poškrabaniu
- tekutá hydroizolácia: bezspojová

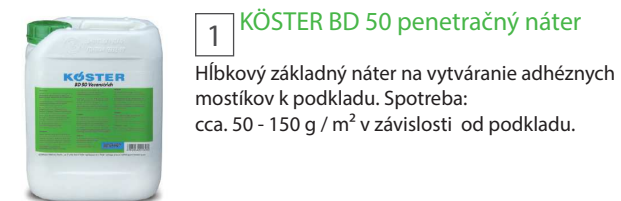
Vyhlásenie o úžitkových vlastnostiach podľa DIN EN 14891 DM, systém 3

KÖSTER BD-System 50 je možné použiť ako nepriepustný disperzný produkt na použitie pod obklady, dlaždice a podlahové krytiny.
Doporučené používať v interiéri.



Aplikácia systému KÖSTER BD

KÖSTER Výrobky na hydroizoláciu pod obklady a dlažbu



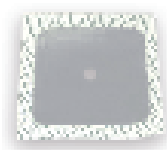
1 KÖSTER BD 50 penetračný náter
Hĺbkový základný náter na vytváranie adhézných mostíkov k podkladu. Spotreba: cca. 50 - 150 g / m² v závislosti od podkladu.



5 KÖSTER BD Flex-Band K 120
Tenká elastomérová tesniaca páska na napojenie povrchovej hydroizolácie v miestach ohrozených praskaním v systéme KÖSTER BD pod keramické obklady a dlažby. Forma dodávky: roľka 10 m, 0,6 mm x 120 mm, roľka 50 m, 0,6 mm x 120 mm.



2 KÖSTER BD 50 kúpeľňa
Roztierateľný jednozložkový hydroizolačný materiál bez obsahu rozpúšťadiel pripravený na okamžité použitie pre hydroizoláciu povrchov stien a podláh v systéme KÖSTER BD, vhodný pod obklady a pod dlažbu.
Pre vlhké a mokré miestnosti.
Spotreba: cca. 1,2 kg / m²



6 KÖSTER BD Stenová manžeta
Elastická tesniaca manžeta na utesnenie prestupov potrubí v systéme KÖSTER BD pod keramické obklady a dlažby. Rozmery: 12 cm x 12 cm, hrúbka: 0,6 mm.



3 KÖSTER BD Vonkajší roh
Elastický vonkajší roh na hydroizoláciu vonkajších rohov v systéme KÖSTER BD pod keramické obklady a dlažbu.
Šírka: 6 cm, dĺžka strany: 7,5 cm, hrúbka: 0,6 mm.



7 KÖSTER BD Vnútrotný roh
Elastický vnútrotný roh na utesnenie vnútrotných rohov v systéme KÖSTER BD pod keramické obklady a dlažby. Šírka: 6 cm, dĺžka strany: 10,5 cm, hrúbka: 0,6 mm.



4 KÖSTER BD Podlahová manžeta
Elastická podlahová manžeta na utesnenie podlahových vpustí v systéme KÖSTER BD pod keramické obklady a dlažby.
Rozmery: 35 cm x 35 cm, hrúbka: 0,6 mm.



8 KÖSTER BD Flexibilné lepidlo
Jednozložkové minerálne flexibilné lepidlo na všetky minerálne materiály v stavebníctve.
Spotreba: cca. 1,7 kg / m² na mm hrúbky vrstvy.



KÖSTER BD 50 Contrast
Tekutá kontrastná látka na farbenie KÖSTER BD 50 pred aplikáciou druhej vrstvy.
Spotreba: cca 100 g / 10 kg KÖSTER BD 50



1 Aplikácia základného náteru KÖSTER BD 50 Primer
KÖSTER BD 50 Primer sa nanáša štetcom respektíve valčekom naneseným na podklad. Spotreba sa líši v závislosti od typu povrchu a je cca. 50 - 150g / m². Podrobnejšie informácie nájdete v technickom liste výrobu.



2 KÖSTER BD 50 kúpeľňa príprava
Najprv sa zmieša KÖSTER BD 50. Na tento účel sa odporúča nízkootáčkové elektrické miešadlo (400 ot./min.), ktorým sa hmota vo vedre mieša cca. 1 minútu.

Vloženie vnútrotného rohu KÖSTER BD

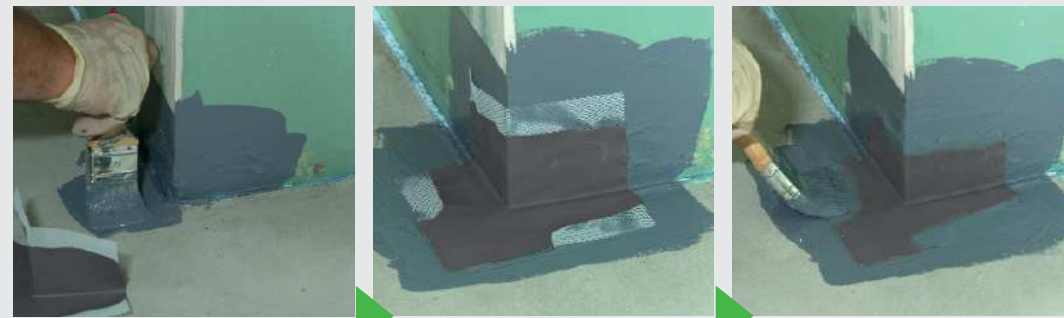


Kút sa najskôr pripraví vrstvou KÖSTER BD 50, ktorú by mala pokryť cca. 10 cm steny a 10 cm podlahy.

Vnútrotný roh KÖSTER BD je zatlačený do ešte čerstvej vrstvy KÖSTER BD 50.

Sklotextilná časť vnútrotného rohu KÖSTER BD je úplne pretretá výrobkom KÖSTER BD 50. Tak sa zabráni nežiadúcemu pohybu.

Vloženie vonkajšieho rohu KÖSTER BD



Kút sa najskôr natrú hydroizolačnou vrstvou s výrobkom KÖSTER BD 50, vrstva by mala pokryť cca.10 cm steny a 10 cm podlahy.

Vonkajší roh KÖSTER BD je zapustený do ešte čerstvej vrstvy hydroizolačného náteru KÖSTER BD 50.

Okraje tkaniny vonkajšieho rohu KÖSTER BD sú zatreté tak, aby tkanina bola úplne pokrytá hydroizolačným náterom KÖSTER BD 50.

Vloženie KÖSTER BD - Tesniaca stenová manžeta

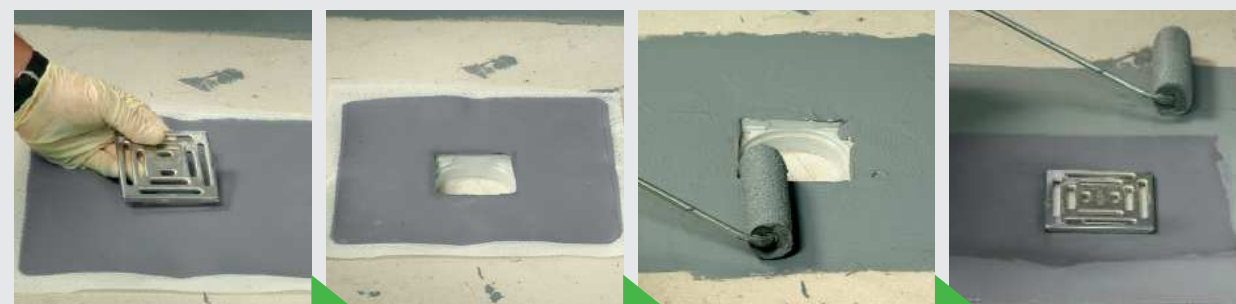


Tesniaca stenová manžeta KÖSTER BD sa pretiahne cez koniec rúry.

Okolie prestupu potrubia sa natrú vrstvou KÖSTER BD 50. Tesniaca stenová manžeta KÖSTER BD je vložená do ešte čerstvej vrstvy hydroizolačného náteru KÖSTER BD 50.

Okraje tkaniny stenovej manžety KÖSTER BD sú pretreté tak, aby tkanina tesniacej manžety bola úplne pokrytá hydroizolačným náterom KÖSTER BD 50.

Vloženie KÖSTER BD - Tesniaca manžeta na podlahu



Podlahová manžeta KÖSTER BD je umiestnená nad podlahovým odtokom.

V podlahovej manžete KÖSTER BD je vyrezaný otvor v tvare a veľkosti podlahového odtoku. Upozorňujeme, že podlahová manžeta KÖSTER BD by mala presahovať cca 3 mm. smerom k vnútornej strane podlahového odtoku.

Oblasť, na ktorej je tesniacia manžeta KÖSTER BD, je potrebné pretrieť hydroizolačnou vrstvou pomocou výrobku KÖSTER BD 50.

Podlahová tesniacia manžeta KÖSTER BD je vložená do ešte čerstvej vrstvy KÖSTER BD 50. Okraje tkaniny podlahovej manžety KÖSTER BD sú pretreté tak, aby tkanina podlahovej manžety bola úplne pokrytá hydroizolačným náterom KÖSTER BD 50.

Vloženie pásky KÖSTER BD Flex-Band K 120



Plocha pozdĺž styku steny a podlahy sa natrú vrstvou KÖSTER BD 50, ktorá by mala pokryť cca. 10 cm steny a 10 cm podlahy.

Páska KÖSTER BD Flex-Tape K 120 je vložená do ešte čerstvej vrstvy KÖSTER BD 50.

Okraje tkaniny KÖSTER BD Flex-Tape K 120 sú pretreté tak, že tkanina prvku je úplne pokrytá výrobkom KÖSTER BD 50.

KÖSTER BD Flex-Band K 120 tvorí spojenie povrchovej hydroizolácie od steny k podlahe. Na tento účel sa vkladajú do prechodov stena / podlaha a pozdĺž vnútorný a vonkajší roh.

Aplikácia KÖSTER BD 50



1 KÖSTER BD 50 sa nanáša pomocou štetca alebo valčeka. Hydroizolačný náter sa nanáša vždy minimálne v dvoch vrstvách. Celková spotreba je cca. 1,2 kg / m². Čakacia doba medzi jednotlivými vrstvami je minimálne 3 hodiny.



2 Pridanie KÖSTER BD Contrast uľahčuje vizuálnu kontrolu druhej hydroizolačnej vrstvy vo vzťahu k prvej hydroizolačnej vrstve. Vyžaduje sa na spracovanie v súlade s DIN 18534-3: 2017-07, kapitola 8.1. Po nanosení druhej vrstvy musí hydroizolácia schnúť aspoň 20 hodín, až potom bude možné vykonávať ďalšie práce. Hotové tesnenie by sa malo pred obkladom vizuálne skontrolovať, či neobsahuje chyby.

Lepenie obkladu alebo dlaždíc flexibilným lepidlom KÖSTER BD



Obsah vreca sa pridáva po častiach do 7 - 7,5 l čistej pitnej vody v čistej miešacej nádobe za stáleho miešania nízkootáčkovým mechanickým miešadlom.

Po úplnom zaschnutí hydroizolácie naneste flexibilné lepidlo KÖSTER BD, napr. sa nanáša zubovou stierkou. Spotreba závisí od veľkosti použitej dlaždice alebo obkladu. Presné informácie nájdete v technickom liste.

Potom sa obklad vtláča do ešte čerstvého lepidla.

Vlhká alebo mokrá miestnosť utesnená systémom KÖSTER BD.

Hydroizolácia vlhkých miestností minerálnymi systémami (CM), KÖSTER NB 4000 alebo KÖSTER Elastik grey

Minerálna hydroizolácia premostujúca trhliny

Okrem polymérových disperzií (DM), ako je KÖSTER BD 50, DIN 18 534 uvádza aj minerálne tesniace hmoty (CM) premostujúce trhliny, ako sú KÖSTER NB 4000 a KÖSTER NB Elastik grey.

Tieto produkty sa tiež aplikujú priamo na stabilný a vhodný podklad a sú vhodné pre následnú pokládku pod keramické obklady alebo dlažbu. Akékoľvek spoje musia byť v keramickom obklade vytvorené tak, aby sa dali roztriahnuť.

Použitie týchto stavebných materiálov vyžaduje minimálnu hrúbku suchej vrstvy 2 mm a platí pre triedy vystavenia vode W0-I až W3-I na steny a podlahy.

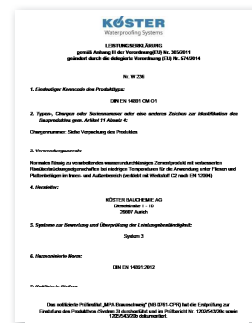
KÖSTER NB 4000 (FPD) ponúka nasledujúce výhody:

- Kombinuje dobré vlastnosti plastom modifikovaného bitúmenového hrubého náteru (PMBC) a flexibilnej minerálnej tesniacej hmoty (MDS).
- Hydroizolácia umožňuje čiastočnú difúziu vodnej pary, takže ju možno aplikovať na vlhké podklady a tým pádom sa hydroizolácia nenafukuje.
- Je možné použiť veľké množstvo rôznych podlahových krytín alebo náterov.
- Pri výmene nášlapnej vrstvy nie je potrebné vymieňať hydroizolačný systém, ak pri výmene nášlapnej vrstvy nebol hydroizolačný systém poškodený.
- KÖSTER NB 4000 je možné pretierať omietkou - nutné vopred kontaktovať technické oddelenie San-Injekt s.r.o. a poradiť sa ohľadne kompatibility omietky a KÖSTER NB 4000.
- Bezbitúmenový, odolný voči tlaku vody, premostujúci trhliny > 2 mm
- Pre všetky podklady (stabilné a obvyklé v stavebníctve)
- Krémová a homogénna konzistencia materiálu a veľmi dobré spracovanie

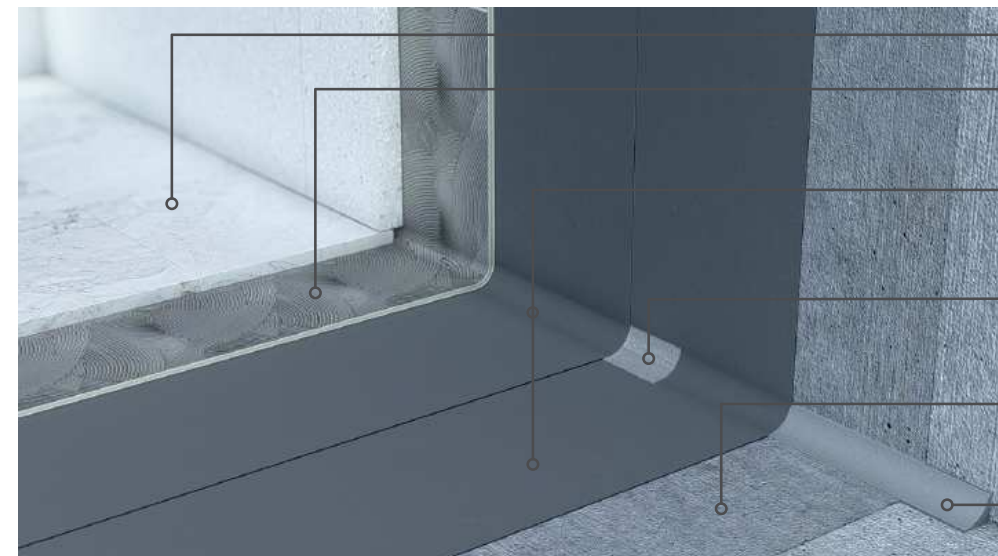


Vyhlásenie o úžitkových vlastnostiach podľa DIN EN 14891, systém 3

KÖSTER NB 4000 a KÖSTER NB Elastik grey - DIN EN 14891 sa používajú ako „kvapalino spracované“, vodonepriepustné výrobky v kombinácii s keramickými dlaždicami a dlažbou CM“.



Pri použití KÖSTER NB 4000 alebo KÖSTER NB Elastik grey sa hydroizolácia aplikuje len priamo na pripravený a stabilný podklad. Podklady citlivé na vlhkosť alebo podklady z dreva alebo materiálov na báze dreva nie sú podľa normy vhodné ako podklady.



Nášlapná vrstva / krytina

Lepidlo

(B 540) KÖSTER BD Flexkleber

Hydroizolácia povrchu

(W 236) KÖSTER NB 4000

Výstužná vrstva

(W 411) KÖSTER Výstužná sieťka

Penetrácia

(M 111) KÖSTER Polysil TG 500

Fabiony

(W 532) KÖSTER Repair Mortar Fix



Skúšobné správy a certifikácie KÖSTER NB 4000

- Všeobecné osvedčenie o skúške stavebného úradu (abP) pre MDS
- Všeobecné osvedčenie o skúške stavebného dozoru (abP) pre FPD
- Správa o teste MPA premostenie trhlín
- Skúšobný protokol: nepriepustný pre radón pri 3 mm TSD

Skúšobné správy a certifikácie KÖSTER NB Elastik grey

- CE certifikácia podľa EN 14891 CM 01
- Testovanie MPA Bremen - stanovenie prúdovej hustoty difúzneho oxidu uhličitého podľa DIN EN 1062
- Skúška LPI Ingenieurgesellschaft - skúška z odolnosti KÖSTER NB Elastik grey voči kyselinám

Balenie

25 kg kombinovaná nádoba vedro

2 x 7,2 kg práškové komponenty
2 x 5,3 kg tekuté zložky

Spotreba: cca. 2,4 - 4,8 kg / m²



Balenie

33 kg kombinované balenie:

1x 25 kg prášková zložka vreće
2 x 4 kg tekutá zložka v krabici

Spotreba: cca. 3,6 - 4,5 kg / m²



Tu sme Vám k dispozíci...



// Kontaktuje nás

KÖSTER BAUCHEMIE AG

San-Injekt s.r.o.

Hraničná 16, 821 05 Bratislava

Tel.: +421 948 939 696 obchod

Tel.: +421 908 665 588 konateľ

Tel.: +421 911 665 585 predajňa

E-Mail: info@koster.sk

www.koster.sk

KÖSTER
Abdichtungssysteme

Sledujte nás na sociálnych sieťach:



DEUTSCHE
BAUCHEMIE

